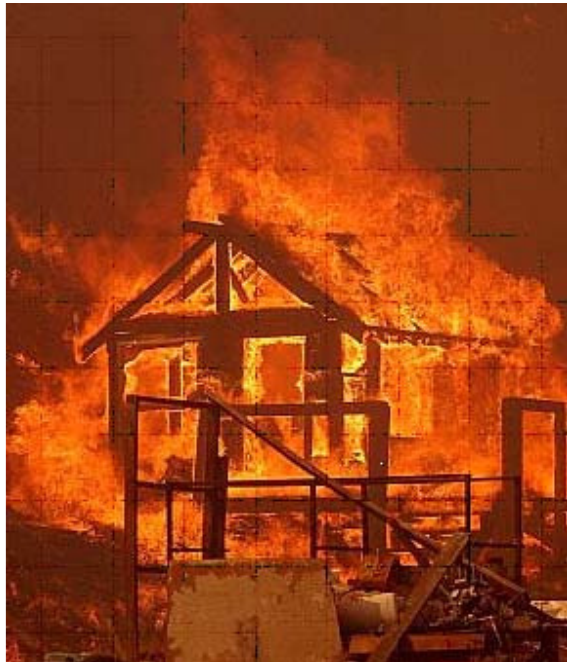


# Hvad gør du hvis skaden sker?



## Boligselskabet

Det boligselskab som ejer den ejendom du bor i, har tegnet en bygningsforsikring som dækker skader på selve ejendommen. Det indebærer, at enhver skade som f.eks. brand-, storm-, vandskader og indbrud på **ejendommen** er dækket under denne forsikring.

Opdager du at der er sket skade på ejendommen, opfordres du på det kraftigste til øjeblikkeligt at kontakte boligselskabet og fortælle dem om skaden.

## Skade på dine private ejendele

Hvis der sker en skade på dine private ejendele stiller sagen sig anderledes, for skaden er ikke umiddelbart dækket af den bygningsforsikring som boligselskabet har tegnet.

Dine personlige ejendele såsom tøj, møbler, cykler m.m. kan blive udsat for mange skader i hverdagen. Derfor anbefaler vi at du tegner en familie-/indboforsikring, hvis du ikke allerede har en i forvejen.

Ud over de skader der kan ske på dine ejendele, kan du eller dine børn også blive gjort ansvarlig for at forvolde skade på en anden

person eller en anden persons ejendele. Også her vil du have gavn af din forsikring. Foruden at din private familie-/indboforsikring dækker dit rejsegods, når du er på ferie i udlandet.

## Hvad dækker en familie-/indboforsikring?

Denne forsikring vil generelt dække brand-, tyveri- og vandskader. F.eks. vil der være dækning for vand-skade på indbo opstået pga. et sprængt vandrør, eller skade som følge af vandgennemtrængning fra loftet umiddelbart efter en dækningsberettiget stormskade på taget/bygningen.

Hvis du bliver udsat for tyveri, er der lidt forskelle i forsikrings-selskabernes dækning, men generelt kan det siges, at ved almindeligt (simpelt) tyveri fra uaflåst rum/bygning dækkes normalt kun almindelig indbo – det kunne f.eks. være tæpper, stole, borde, tøj og lignede. Ved indbrudstyveri dækkes normalt alt indbo.

## Hvis skaden sker

Bliver du udsat for en skade, skal du kontakte det forsikrings-selskab, hvor du har tegnet din familie-/indboforsikring. Forsikrings-selskabet sender en skadeanmeldelse til dig, som du skal udfylde. Har du spørgsmål eller problemer med at udfylde skadeanmeldelsen kan du kontakte dit forsikrings-selskab og de vil give dig råd og vejledning.

## Hvad kan jeg få i erstatning?

Din familie-/indboforsikring erstatter efter "nyværdi-princippet" – det betyder f.eks. at et gammelt skrivebord erstattes med et tilsvarende nyt skrivebord. Opbevar altid beskadigede genstande, da forsikrings-selskabet måske vil besigtige genstandene.

Dækning for guld, sølv, smykker og videoapparater m.v. (også kaldet tyvetækkeligt gods) er normalt kun dækket ved indbrudstyveri. Det betyder at tyven skal skaffe sig adgang til lejligheden ved at bryde et vindue eller en dør op (synlig tegn på indbrud). Enkelte forsikrings-selskaber har tillige begrænsning i totalværdien for tyvetækkeligt gods. ALLE tyveri-skader skal anmeldes til politiet indenfor 24 timer.

## PAS PÅ!

Det er din pligt som lejer i boligselskabet og som forsikringstager at afværge og begrænse en skade i at opstå eller udbrede sig. Dette gælder uanset om det er en skade på dine egne ejendele eller på ejendommen du bor i. Dette kunne f.eks. betyde, at du ved en vandskade sætter en spand op dér hvor vandet kommer ned, flytter ting væk fra hvor vandet kommer, prøver at lægge plastic ud, tørre vandet op eller hvad der nu ville begrænse skade i situationen. Undlad at tilkalde hjælp til en større afdækning og/eller oprydning,

før du har talt med forsikringsselskabet. Det er ikke altid at den afdækning, som du mener er nødvendig, er dækket af forsikringen.

## **Hvad gør jeg, hvis der sker en skade under renovering af ejendommen?**

Igen er det vigtigt at du kontakter boligselskabet. Er renoveringen skyld i, at der er sket skade på dine private ejendele, skal du både kontakte boligselskabet og dit eget forsikringsselskab.

Boligselskabet sætter en undersøgelse i gang for at fastslå, hvem der har forvoldt skaden og dermed hvem der er ansvarlig for skaden. Samme forhold gør sig gældende, hvis du eller dine børn kommer til skade på gangarealer, materiel eller stilladser.

Ved ansvarsskader kan du udelukkende påregne at få erstatning, hvis en entreprenør eller håndværker, kan gøres ansvarlig for skaden. Derfor kan det være en fordel at tegne en ulykkesforsikring for familien.

Hvis en skade skyldes en håndværkers fejl i forbindelse med renovering, kan det blive et problem mellem dit forsikringsselskab, der hvor du har tegnet familie-/indboforsikringen og håndværkeren direkte. Dermed er du eventuel fri for selv at skulle diskutere hvorvidt håndværkeren er erstatningsansvarlig eller ej – det er ikke altid at nogen er erstatningsansvarlig for en skade.

## **Erstatning ved håndværkerfejl**

Er skaden opstået som følge af håndværkerens fejl, erstattes der ud fra dagsværdi. Det betyder at hvor du før fik et nyt skrivebord, får du her erstatning ud fra hvor meget dit skrivebord var værd, altså erstattes et gammelt skrivebord med et gammelt skrivebord.

## **Hvad sker der, hvis jeg ikke er forsikret?**

### **Tyveri, sprunget vandvær m.m. – skade på dine private ejendele**

Bliver du udsat for en skade, som du ikke kunne forudse, kan du eventuelt få hjælp til dækning af rimeligt begrundede udgifter (nødvendige genstande) fra din kommune. Det er dog en forudsætning, at du ikke selv kan betale.

Hvis du har et arbejde og en almindelig indkomst, vil du udelukkende kunne få hjælp, hvis der er tale om væsentlige ændringer i dine forhold. Mener du det er tilfældet, skal du kontakte dit lokale kommune kontor.

Som udgangspunkt betyder dette, at får du indbrud og dine ejendele bliver stjålet, vil du ikke kunne få erstatning fra kommunen, og du skal selv dække udgifterne til nye ejendele.

## **Storm-, vand- og brandskader**

Hvis din bolig bliver udsat for en storm-, vand- eller brandskade skal du kontakte politiet, brandvæsnet og/eller Den Sociale Døgnvagt.

Er der tale om en skade, hvor din bolig i en periode vil være ubeboelig, vil en af de ovenstående instanser holde et informationsmøde umiddelbart efter skaden, hvor de vil hjælpe og rådgive dig.

Politiet vil bevogte ejendommen og sørger for at uvedkommende ikke kommer ind i din lejlighed.

Politiet afgør også, hvornår du kan vende tilbage til din lejlighed, da de skal have afsluttet undersøgelser og frigivet ejendommen. Hvis du gerne vil hente noget i din lejlighed, skal du kontakte politiet.

## **Hvor skal jeg bo?**

Den Sociale Døgnvagt vil finde et midlertidigt sted, hvor du kan bo. De vil også træffe aftaler om forplejning og indkvartering. Politiet sørger for transporten dertil.

## **Dine kæledyr**

Hvis du ikke kan have din hund, kat eller andet husdyr med dig, så hjælper politiet dig med at anbringe det i et dyreinternat. Har du glemte dit husdyr i lejligheden, så henvend dig til politiet eller brandvæsnet.

## **Hvis du kommer til skade**

Er du som følge af skaden blevet indlagt eller sygemeldt, skal du kontakte din arbejdsplads og Familie- og arbejdsmarkedsforvaltningen og eventuelt din fagforening. Her vil du få svar på spørgsmål om sygedagpenge m.m.

## **Kan jeg lade være med at betale husleje, for en lejlighed som er brændt ned?**

Du skal blive ved med at indbetale den sædvanlige husleje. Kontakt eventuelt boligselskabet og få svar på alle praktiske spørgsmål om huslejen, indtil du kan flytte tilbage i din lejlighed.

## **Gas og strøm**

Brandvæsnet tager kontakt til belysningsvæsnet, som afgør om gas og strøm skal afbrydes. Hvis der er sket skader på installationerne i enkelte lejligheder, skal skaderne udbedres af en autoriseret elektriker eller blikkenslager.

**Denne folder er udarbejdet af Willis, dit boligselskabs  
forsikringsrådgiver.**